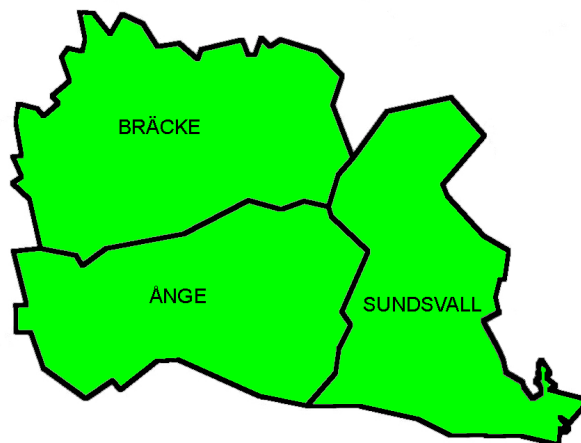




Leader Mittland

Strategi för programperioden 2007 – 2013

Antagen av LAG Mittland 2008-02-19



”Vi vill förtydliga och förstärka en lokal identitet i Mittland-regionen. Det bidrar till framtida utveckling av ekonomiskt bärkraftiga och miljömässigt hållbara verksamheter, vilket förbättrar möjligheten för människor att leva och försörja sig på landsbygden.”

Innehåll

INLEDNING	3
A. ANALYS	4
A.1. Bakgrund	4
A.2 Tillvägagångssätt vid förankring av strategin	5
A.3 SWOT-analys	7
B. LAG-grupp	9
B.1 Arbetsätt vid bildande av LAG	9
B.2 Bildande av ideell förening.....	9
B.3 LAG-gruppens sammansättning	9
C. LEADEROMRÅDE	11
C.1 Tillvägagångssätt vid val av geografiskt område	11
C.2 Områdets befolkning	12
D. STRATEGI.....	14
D.1 Vision	14
D.2 Verksamhetens inriktning.....	14
D.3 Samarbetsprojekt	15
D.4 Mål och förväntade effekter	16
D.5 Hänsyn till andra regionala och lokala planer	17
D.6 Budget och medfinansiering.....	19
D.7 Urval av projekt.....	20
Bilagor.....	21

INLEDNING

Inom kommunerna Ånge, Bräcke och Sundsvall har beslut fattats om att ansöka om att bli ett Leaderområde. Arbetet bygger på erfarenheterna från det tidigare Leaderliknande projektet Mittland (mål 1-finansiering) under åren 2005-2007, men området har utökats med Bräcke kommun och landsbygdsdelarna av Njurunda och Selångers församlingar i Sundsvalls kommun.

En arbetsgrupp har tillsatts och en serie informationsmöten hållits. De många människor som engagerat sig kommer från såväl privat, ideell som offentlig verksamhet. Arbetet har präglats av entusiasm och glädje. Genom de möjligheter som kommer tillsammans med Leader ser vi stora möjligheter att genom nya samarbeten bevara och utveckla landsbygden i vårt område.

En SWOT-analys har legat till grund för strategin som tagits fram. Ett antal huvudområden har identifierats och kommer att prioriteras i Leaderområdet under programperioden:

1. Stöd till projekt som främjar entreprenörskap och samverkan mellan småföretag
2. Stöd till projekt som nyttjar utvecklingskraften hos det ideella föreningslivet för att
 - a) utveckla nya affärsidéer
 - b) utveckla och tillämpa otraditionella lösningar när det gäller grundläggande samhällsservice och infrastruktur
 - c) utveckla återkommande publika arrangemang som främjar lokal identitet och lockar nya besökargrupper till området
 - d) göra livet i Mittland-området mer attraktivt för ungdomar
 - e) stimulera till och underlätta inflyttning
3. Stöd till projekt som nyttjar Leadermetodens trepartnerskap för att
 - a) diversifiera jordbruket och ge jordbruksföretagen kompletterande intäkter
 - b) bevara hotad miljö

Ånge kommun har varit ansvarig för processen att ta fram strategi och ansökan för bildandet av detta Leaderområde. Medel för detta har beviljats ur Landsbygdsprogrammet.

Strategin är antagen vid LAG-möte i Ånge 19 februari 2008

.....
Nils G Johansson, ordförande LAG Leader Mittland

A. ANALYS

A.1. Bakgrund

Den snabba strukturomvandlingen i vår tid ställer stora krav på människan. Ekonomiska faktorer driver på en folkförflyttning som skapar gleshetsproblem på landsbygden och trängselproblem i storstäderna. Vi ser genom Leader nya möjligheter att på ett organiserat sätt uppmuntra och stimulera de människor som vill och kan utveckla den svenska landsbygden. Med nya möten och nya samarbeten kan vi förhoppningsvis bidra till arbetet med att Hela Sverige skall leva.

A.1.1 Befolkning

Norrlands inland hör till Europas glesast befolkade områden. Mittland-området har en befolkningstäthet på cirka fyra invånare per kvadratkilometer, och befolkningstalen minskar på de flesta orter. Detta innebär att underlaget för såväl offentlig som kommersiell service minskar, och allt fler varor och tjänster blir bara tillgängliga genom att man reser till större orter. Det är främst de yngre åldersgrupperna som flyttar bort från området, och kvinnorna i högre grad än männen. Detta skapar en demografisk obalans.

Även om de stora flyttströmmarna går i riktning mot storstäderna, sker också en mindre ström i motsatt riktning. God miljö, livskvalitet och frihet från stress och trängsel är värden som uppskattas av många. Bättre kommunikationer i form av vägar, tåg/flyg, mobilkommunikation och bredband gör också att en del konkurrensnackdelar får minskad betydelse och i mindre grad hindrar folk att bosätta sig där man önskar.

A.1.2 Natur, historia och näringsliv

Områdets natur består av en skogrik urbergsplatå, rik på sjöar och myrar och genomskuren av Ljungans och Indalsälvens djupt nedskurna erosionsdalar med branta nivor. Huvudnäringarna var tidigt järnhantering och skogsbruk, men järnhanteringen upphörde successivt under 1800-talet. Skogsbruket är fortfarande en viktig näring men sysselsätter idag en betydligt mindre andel av befolkningen. Detsamma gäller jordbruket, även om en växande sektor av lokal småskalig förädling av jordbruksprodukter bidrar till att jordbruket fortfarande spelar en viktig roll för sysselsättningen.

De stora företagens tillbakagång som arbetsgivare skapar sysselsättningsproblem men också större utrymme för innovationer och entreprenörskap. Näringslivet blir mer varierat och därmed mindre sårbart när det inte vilar enbart på de stora företagen. Är kommunikationerna med omvärlden tillräckligt goda får också mjuka värden som miljö, identitet, livskvalitet och stabilitet större betydelse för lokaliseringen av framför allt små och medelstora företag.

Turismen är globalt en av de mest expansiva näringarna, men har hittills inte utvecklats så kraftigt i Mittland-regionen. Här finns potential för ökad tillväxt i takt med att kommunikationerna förbättras och efterfrågan på lugn och ren natur ökar.

Leaderområdet innehåller Sveriges geografiska mittpunkt, Flataklocken. Det innebär en möjlighet till identitetsskapande och marknadsföring eftersom området blir lätt att placera även för den som har små geografikunskaper.

A.1.3 Utbildning

Regionen har en relativt låg andel invånare med eftergymnasial utbildning. Av de ingående kommunerna skiljer Sundsvall ut sig med ett värde nära riksgenomsnittet, men skillnaden härrör sig av allt att döma från staden Sundsvall medan landsbygden kan antas ligga närmare värdena för de båda övriga kommunerna. Enligt uppgift från Statistiska Centralbyrån (SCB) är låg utbildningsnivå vanligast inom jord- och skogsbruk, fiske samt bygg- och tillverkningsindustri. Låg utbildningsnivå är också vanligare i högre åldersgrupper, varför en del av skillnaden hänger samman med befolkningsstrukturen med en högre andel äldre personer.

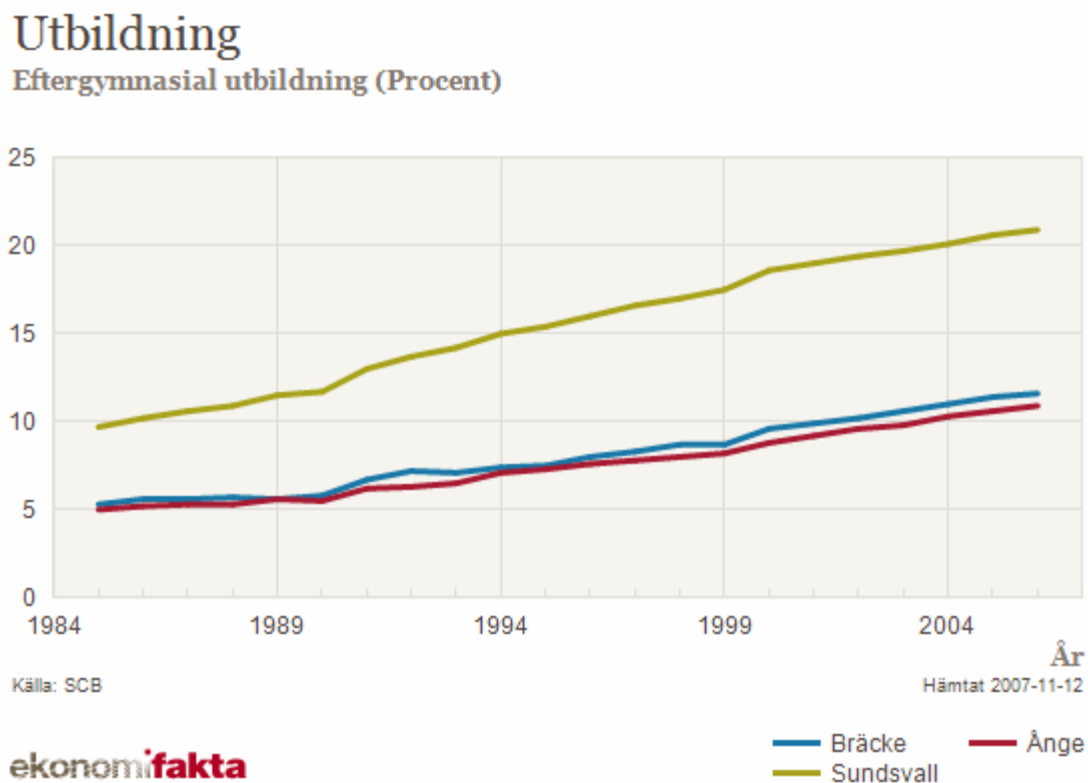


Fig 1. Andel av befolkningen som har eftergymnasial utbildning (Riksgenomsnitt: 21 procent).

A.2 Tillvägagångssätt vid förankring av strategin

Inom LAG Mittland, som verkat som ett "Leaderliknande område i mål 1" under åren 2005-2007 i Ånge och delar av Sundsvalls kommun, har frågan om fortsatt Leaderarbete i den nya programperioden tidigt varit uppe till diskussion. För att uppnå större kritisk massa och ett geografiskt enhetligt område upptogs kontakter på såväl gräsrots- som kommunal nivå med kringliggande områden. Bland annat genomfördes en konferens 30 september 2006 med medverkan från svenska Leadernätverket samt inbjudna gäster från angränsande landsbygdsområden, varvid grupparbeten genomfördes om möjliga geografiska avgränsningar och om prioriterade inslag i strategin.

Dokumentation från mötet, se bilaga 1.

10 februari 2007 hölls ett möte i Bräcke där framtida Leaderarbete diskuterades. Mötet samlade ca 45 deltagare från alla de tre sektorerna. En SWOT-analys gjordes som ingått i underlaget för det fortsatta arbetet.

Dokumentation från mötet, se bilaga 2.

Tanken på att bilda ett gemensamt Leaderområde med Bräcke kommun var den lösning som fick mest gensvar och som man valde att arbeta vidare med. De delar av Sundsvalls kommuns landsbygd som omfattas har dessutom utökats med landsbygdsdelarna av Njurunda och Selångers församlingar.

Under oktober 2007 anordnades en serie om nio informationsmöten (tre i varje berörd kommun), för att informera och inhämta synpunkter om en framtida Leaderstrategi. Mötenas syfte var att sprida information om Leader och skapa ett brett engagemang och en lokal förankring. Mötenas syfte var även att:

- göra en analys av områdets styrkor och svagheter
- identifiera möjligheter som utvecklar området
- identifiera krafter som kan delta i genomförandet såväl i LAG som i projekten.

En sammanställning av synpunkterna vid de nio mötena finns i bilaga 3.

En arbetsgrupp med åtta personer bildades för att arbeta med det nya programmet. Frågor om framtida strategi har också vid flera möten diskuterats i den tidigare Lokala Aktionsgruppen, under senare delen av arbetet kompletterad med deltagare från Bräcke kommun.

För att ta vara på erfarenheter från tidigare Leaderarbete och sondera möjliga framtida samarbeten har kontakter med andra Leaderområden funnits under hela utvecklingsarbetet. Som konsult för att bistå vid skrivandet av den slutliga planen har arbetsgruppen efter upphandling anlitat Hamlin Eldsjälavård (Roland Hamlin), med lång erfarenhet från Leaderarbetet i angränsande Intryck Hälsingland. Han har lett två strategisamtal under oktober-november, där de olika idéerna har sorterats, diskuterats och samlats ihop för att ligga till grund till de prioriterade områden som finns med i strategin.

Dokumentation från samtalen, se bilaga 4.

Utkast till Leaderplan har dels bearbetats i dialog med LAG-gruppen, dels gjorts tillgänglig för allmänheten via internet. LAG Mittlands hemsida (www.mittland.nu) har använts som kanal för informationen. För tydlighets skull har man under en övergångsperiod talat om "Mittland 1" för det pågående Leaderliknande projektet i mål 1, och om "Mittland 2" för det kommande Leaderprojektet i Landsbygdsprogrammet. Avsikten är att siffrorna skall kunna avvecklas ur terminologin när de inte längre fyller någon funktion.

Arbetsgruppen har träffats ett tiotal gånger. Till det kommer ett stort antal personliga möten samt kontakter via e-post och telefon. Utöver att arbeta med specifika frågor har deltagarna i arbetsgruppen fungerat som ambassadörer för Leaderarbetet – informerat, svarat på frågor med mera. Frågor som behandlats i arbetsgruppen har bland annat varit:

- strategifrågor
- namnfrågan
- områdets avgränsning
- kriterier för verksamheten

Under hela arbetet har otaliga diskussioner förts i alla möjliga sammanhang där människor med intresse för att utveckla och behålla en levande landsbygd träffats. Det stora engagemang

och den glädje som präglat arbetet hittills, ger stora förhoppningar om intressanta projekt där kreativitet och nytänkande samt nya samarbetsformer är ledord.

Leaderområdets slutliga geografiska utformning har formats genom arbetsgruppens arbete och genom informationsmöten där så önskats. De synpunkter som kommit fram vid gruppens SWOT-analys har legat till grund för diskussioner under utvecklingsarbetet. Synpunkterna har kunnat få en bred genomlysning genom att arbetsgruppens sammansättning har speglat hela trepartnerskapet. Arbetsgruppens medlemmar har fungerat som sammanhållande länkar med att föra ut idéer, diskutera, ta med tillbaka till arbetsgruppen och tillsammans ta fram de prioriterade områdena.

Under hela arbetet har landsbygdsprogrammets tre områden beaktats. Områdena är:

- Förbättra jord- och skogsbrukets konkurrenskraft
- Förbättra miljön och landsbygden
- Förbättra livskvaliteten, bredda företagandet och främja utvecklingen av landsbygdsekonomin

A.3 SWOT-analys

A.3.1 Tillvägagångssätt vid framtagande av SWOT-analys

SWOT-analyser har använts som verktyg vid tidigare planeringsarbete i de båda länsstyrelsernas genomförandestrategier samt i de tre berörda kommunerna. SWOT i Leaderplanen består därför i huvudsak av slutsatser dragna i tidigare SWOT-analyser. Den preliminära LAG-gruppen har bearbetat denna sammanställning och haft den som grund för sitt fortsatta strategiarbete. SWOT-analysen omfattar:

Vilka är områdets styrkor och svagheter? Vilka hot och möjligheter finns som påverkar områdets utvecklingsmöjligheter? Vad vill vi göra för att utveckla vår landsbygd?

A.3.2 Styrkor, svagheter, möjligheter och hot i området (SWOT-analys)

STYRKOR (Strenghts)	SVAGHETER (Weaknesses)
<ul style="list-style-type: none">• Naturtillgångar• Rent vatten• Storslagen natur• Miljövänligt skogsbruk• Gott om plats, tystnad• Småskalighet• Social gemenskap• Mångsysslare, entreprenörsanda• Livskvalitet• Etablerade lokala partnerskap• Starka varumärken inom mat och turism• Jakt, fiske, friluftsliv• En stark ideell sektor	<ul style="list-style-type: none">• Vikande befolkningssiffror• Svårt upprätthålla offentlig och kommersiell service• Luckor i kompetensförsörjningen• Svårt att få låna pengar• Otydlig jordbrukspolitik• Svag lokal identitet• Underskott av kvinnor i fertil ålder• Långa avstånd till marknader• Bristfällig organisation kring enskilda vägar, avlopp m m• Avsaknad av kunskapsöverföring mellan generationer

MÖJLIGHETER (Opportunities)	HOT (Threats)
<ul style="list-style-type: none"> • God livsmiljö attraherar • Bättre väg/järnväg/bredband • Turismens fortsatta tillväxt • Växande marknad för bioenergi • Högre förädlingsgrad av lokala råvaror • Integration av nya svenskar • Kompetensutveckling och samverkan • Ny teknik gör företag avståndsberoende • Stärka identiteten som Sveriges geografiska mittpunkt 	<ul style="list-style-type: none"> • Avfolkning • Dålig kollektivtrafik • Eftersatt infrastruktur • Offentlig centralisering • Få möjligheter till kontantuttag • Hotad biologisk mångfald • Avsaknad av basservice på landsbygden • Ökad centralisering i jordbruket • Ovilja till förändring hos vissa

Med utgångspunkt i SWOT-analysen och i erfarenheterna från arbetet i Mittland 1 har följande prioriterade områden vuxit fram:

- **Huvudområde 1 – Entreprenörskap och samverkan mellan småföretag**
- **Huvudområde 2 – Utvecklingskraften i den ideella sektorn**
- **Huvudområde 3 – Jordbruk och miljö**

Vi återkommer till dessa områden under avsnitt D: Strategi

B. LAG-grupp

B.1 Arbetssätt vid bildande av LAG

LAG-gruppen för "Mittland 2" utsågs vid en extra årsstämma 6 december 2007, då också den ideella föreningens stadgar ändrades med avseende bl a på det geografiska verksamhetsområdet. Redan 2006 bildades "Framtidsgruppen" som utgjordes av ett förstärkt arbetsutskott ur Mittlands LAG som sedan i början av 2007 kompletterades med representanter från Bräcke.

Någon bred rekrytering till LAG har inte kunnat göras då många faktorer kring uppdragets art varit osäkra. Den nyvalda LAG-gruppens mandat är därför kort. En valberedning har utsetts och vid ordinarie årsstämma, som beräknas hållas före utgången av mars 2008, väljs en ny LAG-grupp.

B.2 Bildande av ideell förening

B.2.1 Mittland ideell förening

Mittland ideell förening bildades 2004 för att driva "Mittland 1" som ett Leaderliknande projekt inom mål 1. Föreningens stadgar och verksamhetsområde ändrades vid extrastämman 6 december 2007 för att stämma överens med verksamheten inom Landsbygdsprogrammet 2007-2013. Föreningens syfte är att aktivt arbeta för utveckling av landsbygden i Ånge, Bräcke och Sundsvalls kommuner. Detta sker huvudsakligen inom ramen för Leaderuppdraget, men stadgarna lämnar också utrymme för föreningen att gripa sig an andra arbetsuppgifter inom området med annan finansiering.

Stadgar för föreningen, bilaga 5

B.2.2 Styrelse

LAG-gruppen utgör också den ideella föreningens styrelse.

B.3 LAG-gruppens sammansättning

Under ett inledningsskede arbetar LAG Mittland vidare, kompletterad med representanter från Bräcke kommun. Informella träffar i den gruppen har hållits under 2007, och de nya ledamöterna från Bräcke valdes formellt in vid extraårsmötet den 6 december 2007. Även valberedningen utökades med ledamöter från Bräcke.

Sammanställning över deltagare i arbetsgruppen och LAG, bilaga 6

För att fortsätta den inslagna vägen med att skapa delaktighet för Leaderarbetet har föreningar och organisationer i de tre kommunerna inbjudits att nominera intresserade personer till LAG inför ordinarie årsstämma senast mars 2008. Samtliga platser i LAG tillsätts då på nytt, varav hälften på två år och hälften på ett år.

Valberedningen har ansvar för att föreslå LAG-ledamöter så att den även i fortsättningen präglas av:

- geografisk spridning i området
- jämn representation av offentlig, ideell och privat sektorverksamhet, trepartnerskap.

- jämn könsfördelning (40/60)
- medverkan av olika ålderskategorier
- integration av nya svenskar
- ungdomsrepresentation
- kompetens inom strategins huvudområden

LAG-gruppen kommer att bestå av minst 9 ledamöter. LAG-gruppen kommer att vara det beslutande organet för att bedöma projektansökningar som kommer in till Leaderområdet. LAG-gruppen ansvarar även för kommunikation och informations spridning rörande Leaderområdets verksamhet.

LAG väljer inom sig ett arbetsutskott (AU). AU ansvarar för genomförandet av de projekt LAG driver i egen regi, inklusive den egna administrationen. AU bereder också ärenden inför beslut i LAG.

C. LEADEROMRÅDE

Leaderområdet Mittland omfattar kommunerna Bräcke i Jämtlands län, hela Ånge kommun i Västernorrlands län samt församlingarna Sättna, Indal, Liden, Holm, Stöde, Tuna, Attmar och delar av Njurunda och Selångers församlingar i Sundsvalls kommun i Västernorrlands län.

Ånge kommuns yta är 3068 kvadratkilometer, Bräcke 3849 och den aktuella delen av Sundsvall ca 2800 kvadratkilometer.

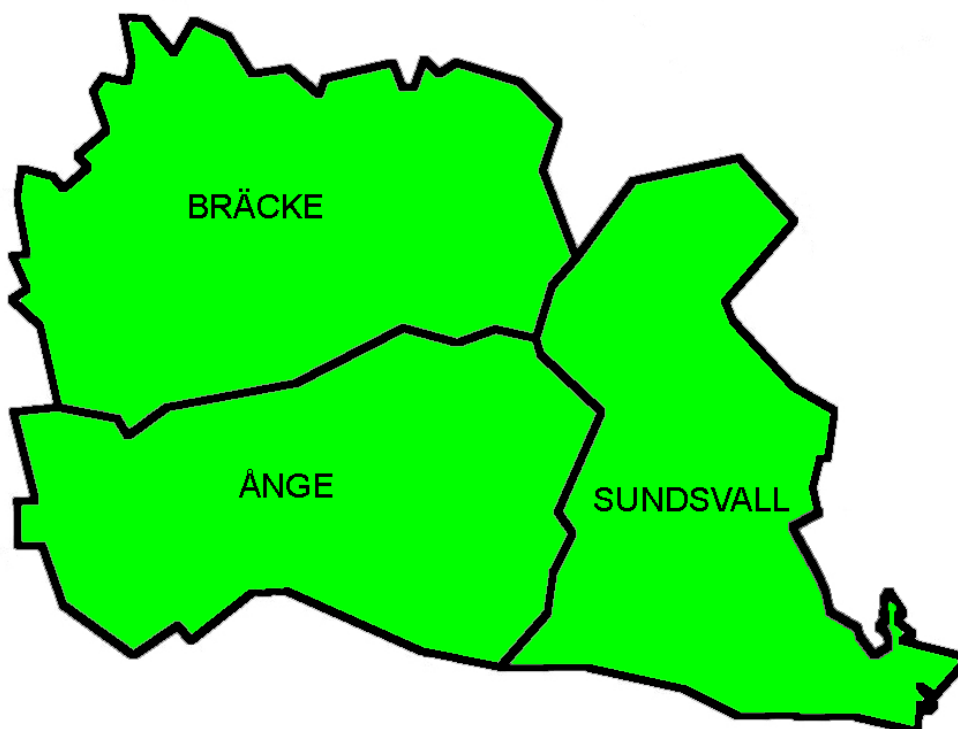


Fig 2. Karta över Leaderområdet Mittland

C.1 Tillvägagångssätt vid val av geografiskt område

LAG Mittland har ända sedan starten av det Leaderliknande mål 1-projektet haft målsättningen att fortsätta Leaderarbetet under den kommande programperioden. Kontakter har tagits med angränsande områden i alla riktningar för att utröna intresse och olika alternativ till geografiskt område. Vid en konferens 30 september 2006 med medverkan från inbjudna gäster från angränsande landsbygdsområden genomfördes grupparbeten bl a om möjliga geografiska avgränsningar. Framtidsgruppens ledamöter har sedan fört diskussioner vidare med landsbygdsbefolkningen.

Efter att initiativet till att bilda Leaderområdet togs, har ett antal informationsmöten i den tänkta regionen genomförts. Till det kommer tidningsartiklar, möten och samtal genom de ambassadörer – främst arbetsgruppen – som arbetat tillsammans under 2007.

Den slutliga omfattningen av området bygger på den känsla av samhörighet som under vårens arbete och diskussioner blivit tydlig. Intresset för Leader har varit stort och uppslutningen har varit stor till de möten som hållits. De människor som deltagit har representerat hela regionen

och företrätt många olika organisationer och intressen. Bräcke kommun har valt att i sin helhet ingå i Mittland. I Kälarne finns av tradition nära band till angränsande Hammarstrand, men vid stormöte i byn beslöt man ändå att i Leadersammanhang ansluta sig till Mittland.

Ånge och Bräcke kommuner är utpräglade glesbygdskommuner där det fallit sig naturligt att kommunerna i sin helhet ingår i Leaderområdet. För Sundsvalls del är det annorlunda, då staden Sundsvall med nära 75.000 invånare har en helt annan situation. Den omkringliggande landsbygden inom Sundsvalls kommun delar det övriga Leaderområdets problematik med bland annat avfolkning och neddragningar i kommersiell och offentlig service. Ledstjärnan vid gränsdragningen har varit att områden med landsbygdskaraktär skall ingå i Leaderområdet medan områden med övervägande stadskaraktär lämnas utanför.

Av landsbygdssocknarna i Sundsvalls kommun har Njurunda socken tillförts området, med undantag för tätorten Kvissleby (2508 av församlingens 13430 invånare ingår i Leaderområdet). Inom Selångers församling har fyra områden med glesbygdskaraktär tillförts området: Nv Bergsåker, Töva, Huljen och Oxsta med sammanlagt 1423 invånare. Beskrivning av Sundsvalls kommuns andel av Leaderområdet på församlingsnivå finns på karta nedan (fig. 3) samt i befolkningstabell.

C.2 Områdets befolkning

Befolkningssiffran i det slutliga området är totalt 37.572 invånare. (2006-12-31) Med en sammanlagd yta på ca 9300 kvadratkilometer ger det en befolkningstäthet på cirka 4 invånare per kvadratkilometer.

Nedan visas befolkningen 2006-12-31 på församlingsnivå, och som jämförelse motsvarande siffror 2000-12-31:

	2000	2006	
<i>Bräcke/Nyhem</i>	2539	2428	
<i>Hällesjö/Håsjö</i>	1706	1559	
<i>Sundsjö</i>	887	867	
<i>Revsund</i>	1994	1930	
<i>Bodsjö</i>	451	418	
Totalt Bräcke kommun	7577		7202
<i>Haverö</i>	1083	1016	
<i>Borgsjö</i>	5370	5118	
<i>Torp</i>	4770	4470	
Totalt Ånge kommun			10604
<i>Sättna</i>	1642	1635	
<i>Indal</i>	1867	1825	
<i>Liden</i>	996	894	
<i>Holm</i>	531	458	
<i>Stöde</i>	3202	3099	
<i>Tuna</i>	6062	6106	
<i>Attmar</i>	1835	1818	
<i>Njurunda utom Kvissleby</i>	2499	2508	
<i>Del av Selångers församling</i>	1344	1423	
Totalt Sundsvalls kommun			19766
Summa invånare i Leaderområdet			37572

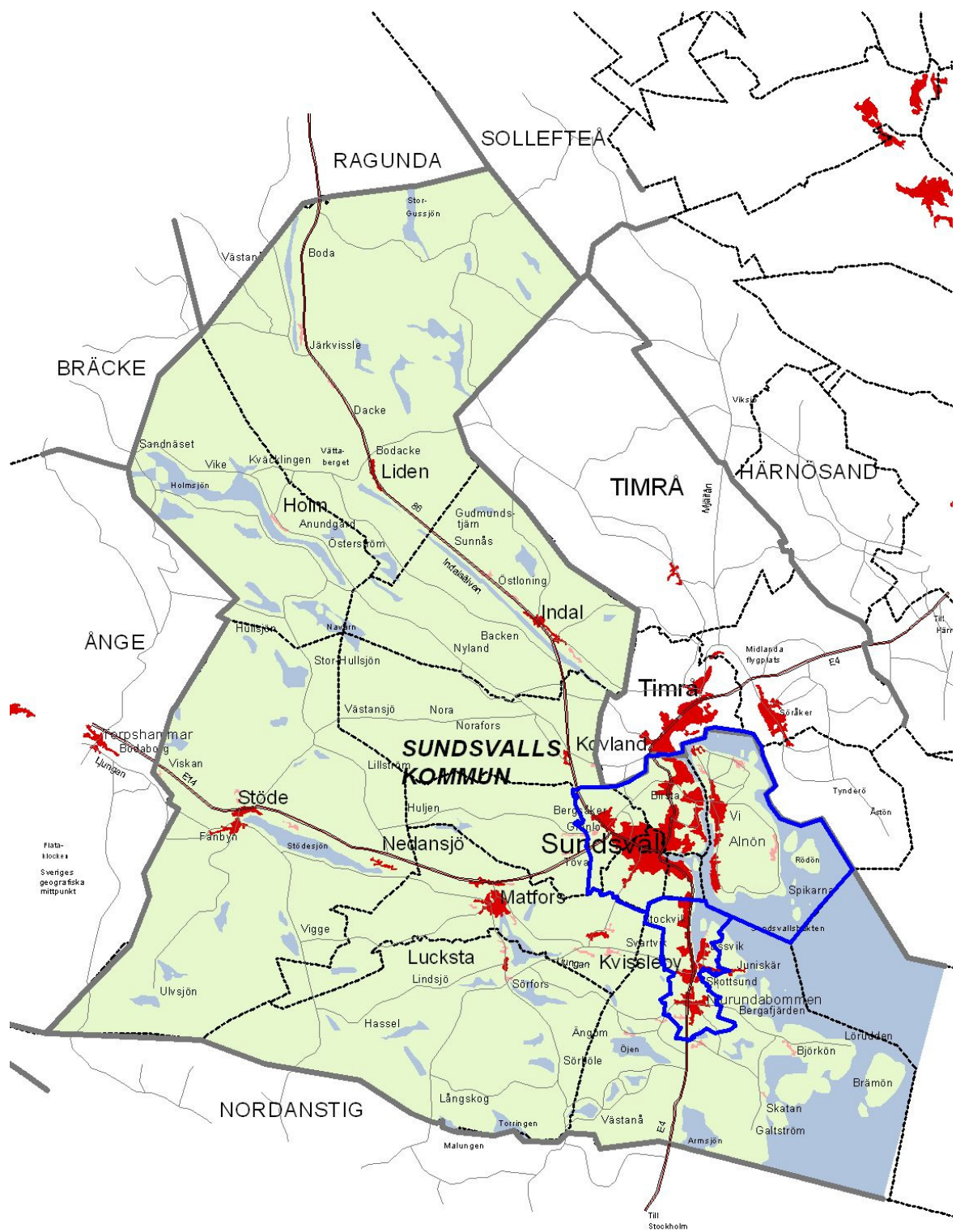


Fig 3 Detaljkarta över Sundsvalls kommun

D. STRATEGI

D.1 Vision

Under den s k framtidsgruppens arbete har följande visionsformulering arbetats fram:

”Vi vill förtydliga och förstärka en lokal identitet i Mittland-regionen. Det bidrar till framtida utveckling av ekonomiskt bärkraftiga och miljömässigt hållbara verksamheter, vilket förbättrar möjligheten för människor att leva och försörja sig på landsbygden.”

Denna vision skall vägleda LAG:s arbete under programperioden.

D.2 Verksamhetens inriktning

Inriktningen skall inledningsvis vara att informera, lära ut, sprida ”utvecklingstänket” och visa på möjligheterna. Ett antal förstudier som startas och genomförs snabbt ska visa på dessa nya möjligheter. Skapandet av nya nätverkskonstellationer blir här ett viktigt kriterium.

Under inledningsfasen fortsätter dialogen med invånarna för att förtydliga den lokala identiteten och de områden vi vill rikta in Leaderinsatserna på. I den mer utvecklande fasen skall projekt som leder till de förväntade målen och effekterna prioriteras och stimuleras. Här får indikatorn ”nya arbetstillfällen” större betydelse.

Nya mötesplatser ska formars och nya samarbetsformer ska uppmuntras. En tillåtande miljö med stort utrymme för kreativitet och experimenterande ska etableras. Vi ska inte se erfarenheter som misslyckanden utan just erfarenheter som vi och andra kan lära av. Mänsklig tillväxt, lärande och ökat socialt kapital är ett viktigt kriterium i samtliga projekt.

LAG skall inte enbart passivt invänta och besluta om projektansökningar. LAG kan själv ta initiativ till projekt som sedan drivs i LAG:s egen eller andras regi. LAG och Leaderkansliet skall föra dialog med aktörerna bakom inkommande projektförslag i syfte att projekten i ännu högre grad skall leda till att programmets mål uppfylls.

D.2.1 Prioriterade områden

Några huvudområden har identifierats och kommer att prioriteras i Leaderområdet under programperioden:

1 – Entreprenörskap och samverkan

Här vill vi ge stöd till projekt som syftar till att främja entreprenörskap och samverkan mellan småföretag i Mittland-området. Stöd kan inte ges till enskilda företag, däremot kan projekt medfinansieras som gynnar en hel branschs förutsättningar. Exempel kan vara samverkansprojekt inom turismbranschen eller inom lokal handel, småskalig matproduktion, konst eller konsthantverk. Stöd kan även ges till kompetensutveckling, attitydpåverkan och nätverksbyggande kring en lokal/regional identitet.

Detta huvudområde återfinns i första hand inom Landsbygdsprogrammets tredje axel – Förbättrad livskvalitet, breddat företagande och främjande av utvecklingen av landsbygdsekonomin

2 – Utvecklingskraften hos ideella föreningar

Här vill vi ge stöd till projekt som nyttjar utvecklingskraften hos det ideella föreningslivet för att exempelvis

- a) utveckla nya affärsidéer
- b) utveckla och tillämpa otraditionella lösningar när det gäller grundläggande samhällsservice och infrastruktur
- c) utveckla återkommande publika arrangemang som främjar lokal identitet och lokalt engagemang samtidigt som det lockar nya besökargrupper till området
- d) göra livet i Mittland-området mer attraktivt för ungdomar
- e) stimulera till och underlätta inflyttning

Även detta huvudområde återfinns i första hand inom Landsbygdsprogrammets tredje axel.

Inom detta huvudområde avser LAG att inrätta paraplyprojekt som kan bevilja mindre stöd med en enklare administrativ hantering för till exempel förstudier eller för kompetensutvecklingsinsatser. En förutsättning för stöd är att resultatet av stödet kommer flera personer eller företag tillgodo.

3 – Jordbruk och miljö

Inom detta huvudområde avser vi att medfinansiera projekt där trepartnerskapet används för att uppfylla något eller några av målen i Landsbygdsprogrammets första och andra axlar. Enligt Landsbygdsprogrammets målsättningar skall Leadermetoden användas inom alla tre axlarna, och en mindre del av pengarna har avsatts för den typen av projekt.

- a) Stöd kan ges till projekt med syfte att stärka jord- och skogsbrukets konkurrenskraft genom ökad samverkan, till exempel i syfte att nå ut till nya marknader.
- b) Stöd kan ges till projekt i syfte att genom ökad samverkan bevara hotad miljö och biologisk mångfald, vårda naturområden eller minska klimatpåverkan i Mittland-området.

Inom detta område prioriteras projekt som verkar över mer än en kommun, helst alla tre.

Detta huvudområde kopplar under punkt a) till Landsbygdsprogrammets första axel – Förbättra jord- och skogsbrukets konkurrenskraft. Under punkt b) kopplar huvudområdet till Landsbygdsprogrammets andra axel – Förbättra miljön och landsbygden – som syftar till att stimulera, bevara och utveckla våra natur- och kulturreсурser.

D.3 Samarbetsprojekt

Samarbete med omvärlden är en viktig ingrediens i utvecklingsarbete på och för landsbygden. Det ger förutsättningar för människor att mötas och utveckla nya tankar och idéer. Vi tror på

att samarbete med andra regioner ger Leaderområdet fler möjligheter till långsiktiga utvecklingsalternativ och goda resultat och är ett bra sätt att uppnå målet med strategin. Vårt Leaderområde kommer aktivt att arbeta med att hitta samarbetsprojekt med andra Leaderområden, i första hand de som gränsar till vårt område. Här finns redan idéer till samarbeten både med redan etablerade områden och med nytillkommande.

Det kan även finnas goda förutsättningar att hitta samarbetsprojekt med andra delar av Sverige eller med andra EU-länder. Mittland-området inrymmer Sveriges geografiska mittpunkt, och det finns etablerade kontakter med områden kring de geografiska mittpunkterna i Danmark, Norge och Finland. Detta kan vara en grund för ett framtida utbyte. Framför allt med Danmark finns önskan om framtida samarbete med Leaderområdet "Midt i landet" under bildande. Även kring pilgrimsleder och pilgrimsvandringar finns möjligheter till transnationellt samarbete.

LAG ser också positivt på att via Leadersamarbete ge ungdomar i Mittland-området möjlighet att delta i erfarenhetsutbyten och samarbetsprojekt med ungdomar från landsbygden i övriga Sverige och Europa.

I första hand kommer LAG att söka efter möjligheter att delta i projekt som andra Leaderområden tagit initiativ till, och vars teman eller aktiviteter överensstämmer med Mittlands prioriteringar. För att Mittland själv skall agera "lead partner" i ett transnationellt Leadersamarbete krävs delaktighet från en lokal genomförandepartner med stort eget engagemang samt egen kompetens och erfarenhet av transnationella EU-projekt.

D.4 Mål och förväntade effekter

Följande mål har satts upp för Leaderområdet Mittland under programperioden 2007 – 2013:

D.4.1 Övergripande kvalitativa mål:

Vår vision av hur det ser ut i Mittlandområdet vid projektets slut 2013:

- Mittlandområdet har identifierat sin lokala identitet och arbetar strategiskt med att förtydliga den och använda den för utveckling internt och externt.
- Bygden har blivit ännu mer attraktiv att besöka och att bo i.
- Medborgarnas engagemang är stort för att utveckla bygden.
- Förnyelsen och utvecklingen av byar pågår kontinuerligt.
- Den negativa befolkningsutvecklingen har hejdats.
- Näringsverksamheten har lett till ökad diversifiering och fler nya företag.
- Livskvaliteten och samhällsservicen på landsbygden upplevs tydligt förbättrad.
- Det rika kulturarvet bevaras och utvecklas.
- Ökad medvetenhet om ekologiskt hållbar utveckling
- Mittland-området präglas i ökande utsträckning av att det
 - ger likvärdiga möjligheter till kvinnor och män
 - minskar den negativa påverkan på miljön
 - integrerar invandrare i arbets- och föreningslivet
 - är tillgängligt för funktionshindrade
 - är attraktivt för ungdomar att leva i

D.4.2 Kortsiktiga mål

- Att i inledningen av programperioden lägga stor vikt vid att informera om Leader som arbetsmetod och om de möjligheter Leader medför.

- Att identifiera och engagera utvecklingsbenägna krafter i området, utbilda dem i projektmetodik och ge stöd till förstudier för framtida projekt.
- Att i det arbetet stimulera till en diskussion om Mittland-regionens identitet och utvecklingspotential, för att därigenom tydligare kunna identifiera vilka projekt som skall stödjas för att programmets utvecklingsmål skall uppfyllas.

D.4.3 Kvantitativa mål för programperioden

- Att 50 projekt genomförs, varav 40 projekt i huvudsak uppnår sina egna uppsatta mål (bedöms genom att Leaderkansliet kontinuerligt registrerar antalet genomförda projekt och deras slutrapporter).
- Att 15 nya företag startar och 75 arbetstillfällen skapas med anknytning till de genomförda projektens aktiviteter, och att projektens verksamhet bedöms ha bidragit till att 150 hotade arbetstillfällen bevaras (bedöms av extern utvärderare antingen vid upphandlade utvärderingar 2010 och 2013 eller fortlöpande under perioden).
- Att antalet gästnätter i besöksnäringen ökar med 10 % under perioden (mäts genom uppföljning av tillgänglig statistik).

LAG kommer att fortsätta arbeta med att ta fram ytterligare mål och kriterier samt ange mål för de indikatorer som senare skall arbetas fram av Jordbruksverket.

D.5 Hänsyn till andra regionala och lokala planer

Under utvecklingsarbetet och framtagandet av strategin har hänsyn tagits till andra lokala och regionala planer. Genom arbetsgruppens sammansättning och breda förankring har avstämningen med gällande planer kontinuerligt gjorts.

D.5.1 Regionala planer

D.5.1.1 Västernorrlands läns genomförandestrategi för Landsbygdsprogrammet

Länets genomförandestrategi, grundat på tillväxtprogrammet, innehåller sex fokusområden:

- Utveckla de areella näringarna
- Företagande
- Förnyelsebara energikällor
- Attraktiva livsmiljöer
- Besöksnäringen
- Lokalt engagemang och samverkan

Länet har arbetat fram en modell för "landsbygdssäkring" som man avser att arbeta vidare med. Mittland ser fram emot att delta i det arbetet och kommer att föra dialog med länsstyrelsens Leaderansvarige när det gäller projektansökningar som berör Ånge och Sundsvalls kommuner.

D.5.1.2 Jämtlands läns genomförandestrategi för Landsbygdsprogrammet

Länets genomförandestrategi, grundat på tillväxtprogrammet, innehåller fem fokusområden:

- Främja hållbar utveckling och hållbart resursutnyttjande

- Utveckla produktionen av livsmedel med olika mervärden
- Ny varu- och tjänsteproduktion med anknytning till jord och skogsbruk
- Kunskaper, innovationer och entreprenörskap
- Attraktiva livsmiljöer

Länet prioriterar Leaderarbetet högt och kommer att föra merparten av projektstödet i axel 3 till Leader. För alla projektansökningar som berör Bräcke kommun kommer Mittland att föra dialog med länsstyrelsens Leadersamordnare.

D.5.1.3 Regionala strukturfondsprogram

Såväl Regionala utvecklingsfonden som Socialfonden är aktiva inom området genom strukturfondspartnerskapet för Mellersta Norrland.

Utbyte av information om aktuella projekt kommer att ske fortlöpande mellan Leaderkansliet och länsstyrelsernas handläggare av stöd inom Landsbygdsprogrammet samt strukturfondernas partnerskap. Vid tveksamma fall rådgörs på tjänstemannanivå för att säkerställa att inga projekt dubbelfinansieras av EU från två håll, vilket är förbjudet.

D.5.2 Kommunala planer

D.5.2.1 Framtid Ånge

Ånge kommun har under åren 2004-2007 drivit ett utvecklingsarbete med namnet "Framtid Ånge". Omkring 300 personer har varit engagerade i framtidscaféer, idésamtal och arbetsgrupper. Handlingsplanen har haft tre insatsområden:

- Leva, bo och flytta till Ånge
- Arbeta, starta och driva företag i Ånge
- Studera och utvecklas i Ånge

En del av de aktiviteter som genomförts som en följd av utvecklingsarbetet har skett i form av projekt som finansierats genom Mittland 1.

D.5.2.2 Bräcke kommuns utvecklingsplan

Bräcke kommuns utvecklingsplan inleds med ett avsnitt om demokrati och vikten av att ta tillvara kommuninvånarnas engagemang och ge ungdomar inflytande i politiska frågor. Vidare presenteras målsättningar om att öka kommunens invånarantal för att få bättre underlag för service, bibehålla ett gott näringslivsklimat samt arbeta aktivt med utbildning/kultur, kommunikation, miljö, folkhälsa, service och boende. LAG Mittland ser fram emot att genom stöd till olika projekt bidra till att uppfylla målen i utvecklingsplanen.

D.5.2.3 Landsbygdsprogram för Sundsvalls kommun

Sundsvalls kommun antog år 2006 ett landsbygdsprogram med högt ställda ambitioner på att kommunen i alla sina beslut skall analysera effekterna för landsbygdens utveckling. Programmet har arbetats fram i ett brett samråd med aktiva byutvecklingsgrupper såväl som företag och olika kommunala förvaltningar. Ett särskilt avsnitt ägnas åt möjligheterna med landsbygdsturism, där natur- och kulturturism i kommunens inland pekas ut som ett av tre prioriterade områden.

För den som vill sätta sig in i LAG:s prioriteringar vid projektbeslut rekommenderas ett fördjupat studium av ovanstående planer, då dessa ingår i underlaget för Leaderplanen.

Medverkan av kommunala politiker och tjänstemän i beredning och beslut skall borga för att LAG:s projektstöd samverkar med kommunernas och länens prioriteringar.

D.6 Budget och medfinansiering

D.6.1 Budget

Programmets totala omslutning i pengar är ännu mycket osäker då det inte står klart hur många och stora Leaderområden som skall dela på den tillmätta summan. En bedömning grundad på de indikationer som hittills gått att få är att budgeten totalt kan komma att omsluta cirka 5 miljoner kronor per år, vilket skulle innebära 35 miljoner kronor under hela sjuårsperioden 2007-2013. Av denna summa kommer 40% från EU:s landsbygdsprogram och 30% vardera från svenska staten respektive lokala och regionala offentliga finansiärer. Därtill beräknas privata intressenter bidra med betydande insatser i de projekt som genomförs, främst i form av ideella arbetsinsatser men även i pengar.

Budgeten kommer att förtydligas under fortsatta samtal med respektive länsstyrelser och kommuner. Eftersom 2007 har passerat utan att något Leaderarbete kommit igång kommer det årets budget att fördelas ut på kommande år i programmet. LAG är förberedd på att ännu okända omständigheter kan påverka totalsumman uppåt eller neråt.

LAG gör bedömningen att administration av programmet, inklusive LAG-gruppens eget arbete samt information och marknadsföring, kräver insatser för minst 900.000 kronor per år under åren 2008-2014 (under 2014 återstår ett omfattande arbete med slutrapportering och rekvisition för genomförda projekt, utvärdering och avvecklingskostnader). Då kostnader för administration och LAG får uppgå till högst 18% av den totala budgeten kommer även administrationsbudgetens storlek att ingå i fortsatta diskussioner med finansiärerna.

LAG förklarar sig intresserad av att ta över en del av länsstyrelsernas granskande uppgift när det gäller projektens rekvisitioner, under förutsättning att medel för detta ställs till förfogande.

En indikativ fördelning av budgeten på de tre huvudområdena samt på Landsbygdsprogrammets tre axlar ser ut på följande sätt:

% av årsbudget	Landsbygds- programmets Axel 1	Landsbygds- programmets Axel 2	Landsbygds- programmets Axel 3	Summa
1. Entreprenörskap	-	-	30	30
2. Utvecklingskraft	-	-	35	35
3. Jordbruk och miljö	5	5	-	10
4. Samarbetsprojekt	-	-	7	7
Administration	2	2	14	18
Summa	7	7	86	100

Denna fördelning utgör endast en indikation. Om budgeten förbrukas snabbare inom något av områdena kommer LAG att analysera orsakerna till förskjutningen. Beroende på resultatet av den analysen kan LAG antingen vidta åtgärder för att finansiera fler projekt i den

underrepresenterade sektorn eller omfördela medel till den sektor där många framgångsrika projekt genomförs.

D.6.2 Medfinansiering

Inriktningsbeslut om medfinansiering av områdets Leaderverksamhet under perioden 2007 – 2013 har behandlats av de tre kommunerna under hösten 2007. Samtliga har meddelat en avsiktsförklaring att delta. Storleken på kommunernas medfinansiering blir beroende av fortsatta förhandlingar med andra möjliga finansiärer samt utfallet av annan offentlig finansiering som kan bli aktuell i enskilda delprojekt.

Kommunernas inriktningsbeslut om medfinansiering av Leader, bilaga 7.

D.7 Urval av projekt

D.7.1 Allmänt

Vid urval av projekt är det viktigt att se till möjligheterna. Alla urvalskriterierna behöver inte vara uppfyllda. Ibland kan erfarenhet av att driva projekt, integration/delaktighet och ungdomars intresse av att vilja driva projekt kompensera att inte alla övriga kriterier är uppfyllda. Ingen kan veta innan hur mycket ett intresse och engagemang kan ersätta ekonomiska kunskaper eller modellvärde!

Mindre stöd inom paraplyprojekt kan fördelas på enbart skriftligt underlag eller genom delegationsbeslut till ordförande eller verksamhetsledare. Vid större projekt skall de projektägare som så vill ges tillfälle att själv komma och presentera sitt projekt inför LAG:s arbetsutskott innan beslutet fattas. AU avgör om det också är motiverat att inbjuda projektägaren till LAG:s möte

De olika delprojekten hjälper LAG att uppnå sina mål med Leaderarbetet. Parterna har ett gemensamt intresse av att projekten lyckas. Leaderkontoret kommer därför att ge råd och synpunkter på projektens innehåll och ekonomi såväl under ansökningskedet som under projektets gång. Råd givna av Leaderkontoret eller enskilda LAG-ledamöter får dock inte misstolkas som löften om framtida stöd. Kansliet gör under handläggningen av ansökan en bedömning enligt nedanstående grunder, men besluten fattas enbart av LAG.

Vikten av kompetens inom projektarbete och -redovisning kan inte nog poängteras. LAG ser positivt på att projektägare som inte själva har god erfarenhet av detta budgeterar för att anlita extern kompetens. LAG överväger också att själv i någon form tillhandahålla sådan kompetens till delprojekten.

D.7.2 Bedömningsgrunder vid projektbeslut:

En utförlig lista med kontrollfrågor har tagits fram för LAG:s värdering av projektförslag inför beslut.

Några exempel på övergripande kriterier anges här:

Ligger projektet inom något av de arbetsområden som är prioriterade i Leaderplanen?

Bidrar projektet till att skapa eller utveckla nya samverkansformer över traditionella gränser?

Har projektägaren tillräckligt med engagemang, kompetens och resurser för att fullfölja projektet? Finns en trovärdig plan för hur idén skall bära sig efter projektslut?

Har man tagit hänsyn till landsbygdsprogrammets horisontella kriterier miljö, integration och jämställdhet? Är projektet tillgängligt för funktionshindrade? Finns ett barn- och ungdomsperspektiv?

Finns det ett modellvärde i projektet? Är det innovativt, nytänkande eller spektakulärt?

Hur väl bidrar projektet till att uppfylla Leaderplanens mål?

Ingår verksamheten i projektägarens ordinarie verksamhet kan det inte beviljas stöd, inte heller om det snedvrider konkurrensen genom att gynna enskilda företag.

D.8 Organisation

Strategin kommer att utgöra det styrinstrument varifrån allt arbete inom Leaderområdet utgår. LAG-gruppen ansvarar för att bedöma projektansökningarna som kommer in till Leaderområdet. En LAG-grupp har utsetts i december 2007, men inför ordinarie årsmöte mars 2007 sker en mer omfattande nomineringsprocess för att garantera största möjliga bredd och representativitet.

Till sin hjälp kommer LAG-gruppen att ha ett verksamhetskontor, bemannat med en minst halvtidsanställd verksamhetsledare. Rekrytering av personal inleds snarast efter beslut och beräknas vara klar under våren 2008.

Bilagor

1. *Dokumentation från möte 30 september 2006*
2. *Dokumentation från möte 10 februari 2007*
3. *Dokumentation från mötesserie oktober 2007*
4. *Dokumentation från strategisamtal 25 oktober 2007*
5. *Stadgar för föreningen Mittland*
6. *Sammanställning över deltagare i arbetsgruppen och LAG*
7. *Kommunernas beslut om medfinansiering av Leader*

Resultatet av grupparbetsfrågorna på seminariet 30/10 -06

Frågorna:

1. Varför ska satsningar på landsbygden prioriteras under programperioden 2007-2013? Välj tre utvecklingsområden som bör prioriteras.
2. Är Leader ett bra instrument för samarbete och utveckling? Varför?
3. Hur tycker ni att ett framtida Leaderområde i Mittsverige skulle se ut geografiskt?

Grupp 1

Fråga 1

- **Framtida näringar**
 - Turism
 - Inflyttning
 - Ha öppna sinnen för det nya som kommer
- Bevara, förvalta, tydliggöra och utveckla natur, kultur och miljö. Våra områden är eftertraktade idag och kommer att bli alltmer eftertraktade i framtiden.
- Utveckla infrastrukturen (ex. vägar, bredband) och entreprenörskap.

Fråga 2

- Ja. Leader inbjuder och kräver samarbete med alla! Offentlig sektor, privata och ideella krafter. Leader har ett underifrånperspektiv

Fråga 3

- Älvdalarna - Ljungan och Indalsälven.
- Kusten – Härnösand, Timrå, Sundsvall, Hudiksvall och Nordanstig.
- Östersund –Åre
- Ragunda – Sundsvall
- Stöde – Ånge – Bräcke

Grupp 2

Fråga 1

- Turism
 - Bred kommunikation
 - Regionala frågor/ vildmark
 - Samarbete privata sektorn
- Hembygdsföreningen
 - Bevara kultur och historia på orten eller glesbygden

- Erbjudna kunskap/ kurser såsom i hantverk och slöjd.
- Upprätthålla gamla pilgrimsleder
- Erbjudna friskvård/ hälsa för kropp och själ.
- Främja små företagare
 - Lokala entreprenörer
 - Skapa arbetstillfällen
 - Gränsöverskridande samarbete med bred kommunikation, bredband ett måste.

Fråga 2

- Ja. Samarbetet med ideella sektorn, privata sektorn och offentliga sektorn.

Fråga 3

- Ånge – Östersund – Bräcke – Ragunda
- Pilgrim Ångermanland – Hälsingland – Västernorrland - Jämtland

Grupp 3

Fråga 1

- Undersöka möjligheter att utlokalisera distansarbete inom offentliga myndigheter /verk
 - Ökat samarbete för att stärka turismen
 - Gemensam marknadsföring av företagsamhet
 - Besöka – Bo – Arbeta där

Fråga 2

- Ja. Hittar nya samarbetspartners / samarbetslösningar

Grupp 4

Fråga 1

- Föra att ta vara på befintlig potential och värde. ” Det är inte synd om oss, vi har ju så mycket.”
 - Finmaskig infrastruktur
 - Besöksnäring
 - Boende ”Tala om att vi har billigt boende här!”

Fråga 2

- Ja
 - Underifrånperspektiv
 - Partnerskapet
 - Sektorsamverkan, där ideella sektorn är viktig

Grupp 5

Fråga 1

- Kommunikation – bredband, vägar mm. Mötesplatser
- Turim – vi vet vad vi har att bjuda på
- Närlingslivsstimulerande verksamhet. ”Vad som helst som kan få människor att fungera. Exempelvis röj upp hela Ragunda från sly.

Fråga 2

- Leader javisst! Men minska byråkratin. På Irland finns det ett kontor med endas tre personer för administration. Det är hur mycket projekt som helst som de gödslar med pengar.

Fråga 3

- För svårt! Idén först – område sedan!

Grupp 6

Fråga 1

- Det har skett en utarmning av landbygden, trots att möjligheterna finns.
 - Turism
 - Företagsutveckling
 - Infrastruktursatsningar
 - Miljö och energi

Fråga 2

- Partnerskapet är viktigt, lika villkor, befogenheter och ansvar.
- ”Bypolitik” vänder till något positivt – jantelagsreducerande

Fråga 3

- Medelpad. För vi var bara därifrån i gruppen.

Nils G Johansson avslutar med orden: ”Det här har varit ett försök att börja tänka i annorlunda banor. Ni har inte varit rädda för att gå över de vanliga gränserna.”

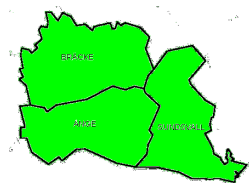
Swot Bräcke kommun

2007-02-10

34 mötesdeltagare från lokala utvecklingsgrupper, företag och myndigheter

<p>Styrkor Mycket land, skog och vatten Höga natur- och kulturvärden Goda förutsättningar för jakt, fiske och friluftsliv Småskaligt mathantverk E14 och Mittbanan går genom kommunen. Nya svenskar Diversifierad industri 45 minuter till flygplats Expansivt näringsliv Snabba beslut tackvare närhet Bra dialog kommun/näringsliv Bra skola Bra boende Billiga bostäder</p>	<p>Svagheter Dåligt med pendlingsmöjligheter över länsgränsen. Dåligt utbyggt bredbandstäckning, mobiltelefonitäckning, dålig vägstandard. Svårt att få turisterna att stanna och lämna kvar pengar. Glesa strukturer ger långa avstånd Svårigheter att upprätthålla både offentlig och kommersiell service på landsbygden Låg utbildningsnivå.</p>
<p>Möjligheter Livsmiljö och attraktionskraft Folkhälsa Integration av nya svenskar Bioenergi från skogsbruk och jordbruk Träbearbetning och utveckling av grödor som framtida råmaterial Hållbart brukande av jord och skog skapar attraktiva miljöer att leva, vila och arbeta i Turism, entreprenad och andra tjänster Näringsliv och företagande Infrastruktur och tillgänglighet Kompetens- och kunskapsutveckling Närhet till universiteten Lärcentra, hög nivå på våra utbildningar Samverkan Fler arbetstillfällen Ökad inflyttning</p>	<p>Hot Dåliga pendlingsmöjligheter, Dåliga möjligheter till Bredband Dålig mobiltelefonitäckning För få kvinnor i barnafödande ålder Befolkningsminskning Avsaknad av basservice på landsbygden. Revirtänkande Låg utbildningsnivå Lågt värderade hus och industrifastigheter Låg folkhälsoliv Lite forskning och utveckling Låg tillväxt</p>

Bilaga 3



Rapport, Mittland 2, infomöten

Måndag 8 okt. Bräcke, Folkets Hus
9 deltagare och 4 från framtidsgruppen

Tisdag 9 okt. Gällö Folkets Hus
1 deltagare och 3 från framtidsgruppen

Onsdag 10 okt. Fränsta, Ålsta folkhögskola
14 deltagare + 2 framtidsgruppen

Torsdag 11 okt. Liden, Hotell Liden
18 deltagare och 3 från framtidsgruppen

Måndag 15 okt. Kälarne, Hotell Östjemten
19 deltagare och 3 från framtidsgruppen

Måndag 15 okt. Njurunda, Kronans Vägkrog
8 deltagare och 1 från framtidsgruppen

Tisdag 16 okt. Ånge Folkets hus
3 deltagare och 3 från framtidsgruppen

Onsdag 17 okt. Matfors Folkets hus
10 deltagare och 3 från framtidsgruppen

Torsdag 18 okt. Östavall Folkets Hus
12 deltagare, 2 från framtidsgruppen

Grupparbetsfrågor

Fråga 1

Leadermetoden

En LAG-grupp (lokal aktions grupp) skall bestå av representanter för den privata, den ideella och den offentliga sektorn och den privata och ideella skall tillsammans utgöra minst 50 % .

Hur tycker ni att er LAG skall vara sammansatt, hur många ledamöter, fördelning mellan de tre sektorerna, andelen män respektive kvinnor, geografisk fördelning etc.

Hur skall nominering inför val till LAG gå till för att undvika "svågerpolitik".

- En tredjedel vardera av privat, ideellt och offentliga, de offentliga skall var kommunalråd eller andra politiker
- Nio ledamöter, andel män o kvinnor efter kompetens, dock minst 40 procent

- Nominering via valberedning på minst 6 personer
- 18 personer inklusive ersättare, sex från varje kommun bestående av två från vardera sektorn. Minst 33 och högst 66 procent män
- LAG-gruppen skall bestå av 11 personer, en offentliga per kommun = 3 personer, sedan fyra vardera från ideella och privata sektorn.
- Gruppen skall vara könsneutral och kunna kompletteras med specialistkompetens som adjungeras.
- Sex personer från Bräcke kommun
- Sex personer från varje kommun = 18 st, inga ersättare
- Två från varje sektor per kommun 2x3x3= 18 st, Inga ersättare, Könnsfördelat, ungdomsrepresentation, bygdefördelning
- Åldersfördelning, kompetens i gruppen (nätverk).
- 19 st LAG för många, 2 från varje part + ordförande = 7, adjungera vid behov”
- Flest ledamöter från de glesare befolkade områdena för att gynna dessa.
- Kontoret bör bli kvar på Ålsta pga dess centrala placering och erfarenhet på området.
- Någon med tidigare erfarenhet och kontakter bör vara med i styrelsen alternativt som projektledare. Ingen ur styrelsen i ett delprojekt bör sitta i styrelsen för LAG”
- Inga synpunkter på styrelsen eller sammansättning, valproceduren dock en stor gåta. Vem är valbar? Vem är intresserad? Dock inser att svågerpolitik inte går att undvika.
- Enligt föreslagna riktlinjer.
- Nio ordinarie, en från varje sektor och varje kommun, plus tre suppleanter från varje kommun, ordföranden utanför.
- 15 ledamöter i LAG, en politiker och en tjänsteman per kommun, fyra privata, fem ideella, viktigare med personlighet än med geografisk tillhörighet.

Minst 40 procent av varje kön i representation, åldersfördelningen är intressant

- Valberedningen måste få direktiv.

Föreningar: idrottsrörelsen, hembygdsrörelsen, andra ”större” föreningar

Privata: företagarföreningar och turistorganisationer

Off sektor: kommuner

- Tillsätt en valberedning , sök efter lämpliga personer
- Samordna kansliet på praktiskt avstånd för alla, t ex Ålsta
- LAG – kommunvis 5+5+5, 1 politiker och en tjänsteman från varje kommun, fem ideella, 4 privata, totalt 15 personer plus ersättare
- 15 ledamöter i LAG, 3 politiker, 3 tjänstemän, en från varje kommun, fem ideella, fyra privata, viktigare med personlighet än geografisk tillhörighet, bra med jämn åldersfördelning.
- 18 st, nio ordinarie och nio suppleanter, sex från varje kommun, två från varje sektor
- Varje kommun har en representant från vardera sektorn samt två suppleanter, varje år väljs ny ordförande och vice ordförande rullande mellan kommunerna
- Valberedningen nio personer, en från varje kommun och sektor
- 12 personer, fyra från varje sektor, det offentliga skall representeras av två politiker och två tjänstemän, det privata av en från handel, en från turism, en från industri/skog och en från jordbruk. Det ideella av två vardera från kultur och miljöföreningar.
- 10 personer
- 12 personer, hälften kvinnor/män, lika många från privat, ideell och offentlig sektor
- Någon från Njurundaföretagarna
- Den som brinner för en idé, intresse, åldersmix, anmäla eget intresse samt nominering
Inte för många, ca. 6 personer per kommun.
- 6 representanter från vardera område fördelat två från varje sektor + ordförande (opartisk)
De 6 representanterna skall vara 2 från vardera sektor.
- Nominering, kommun sköter sig själv, Nominering privat, ut till företagsgrupp (där de finns)
i övrigt uppmana informera övriga företag att engagera sig i frågan och nominera kandidater.

- Nominering ideella, information ut till varje förening som själva bestämmer om man skall nominera någon person. Tre från varje kommun/område och 1 från varje kommundel.
 - Två från offentliga, två från privata, två från ideella, från varje kommun.
 - Könsfördelning 50%
 - De tre sektorerna lika representerade.
 - Den som är bäst lämpad ingår i styrelsen – geografisk spridning underordnad betydelse.
 - Sju stycken i styrelsen
 - Valberedning!
 - Regioner i kris måste vara överrepresenterade, alltså Bräcke väst, Ånge väst del prioritet 1, Bräcke öst prioritet 2, Ånge öst och Sundsvall prioritet 3 (less light priority)
 - 12 medlemmar + ordförande.
 - 15 ledamöter, inga ersättare
 - 7 ledamöter: - 1 offentlig, 2 företag (40% kvinnor), 2 ideella, 2 privata (?????)
 - Som nuvarande Mittland, gärna en liten överrepresentation från de västligaste delarna.
 - LRF med i styrelsen?
 - ständig "5-årig" framförhållning i organisationen uppbyggnad.
-

Fråga 2

2. Viktiga insatser och åtgärder

Vilka insatser och åtgärder bör prioriteras för att utveckla landsbygden inom det planerade Leaderområdet.

- Jord och skog
- Turism
- Kyrkan & Källan i Pilgrimstad
- Pilgrimmer – Inviga kyrkorummet
- Vandringsleder/Pilgrimsvandring
- Tillgång till bensin, livsmedel, boende, infrastruktur, riskkapital
- Identitet, öppenhet, effektivitet
- Tillgång till gemensamma lokaler (samlingslokaler)
- Kommunen skall ha rätt att bevilja bygglov – strandnära boende.
- Gemensam plattform (nisch) administration, marknadsföring, samarbete.
- Infrastrukturen, glesbygdshandeln måste stöttas.
- Logistik, vägar, infrastrukturen
- Infrastrukturen, att möta ungdomen, boende
- Identifiera områdets konkurrensmedel (t ex miljö) och identifiera aktuella målgrupper
- Behåll service, behåll skolorna, skapa nya företag, kartlägg och marknadsför hantverkare och småbutiker
- Skyltning av utbud för turister
- Cykel-led efter Indalsälven
- Omarronderingar i skogsbruket. Små splittrade enheter blir rationellare. Mer tillbaka till markägaren
- Rationalisera administrationen av samfällda vägar

- Rövning utefter Indalsälven, bygg camping, stigar med hängbroar överraviner. Parkering efter 86:an där det finns vyer att se, renoverka gamla bostadshus 1700-1800-talshus
- Fiske av gädda från Indalsälven till Frankrike, bygg stugor i vildmarken för turisterna
- Bostäder, arbetstillfällen, samlingslokaler för kulturella arrangemang och träffar
- Turismsatsningar
- Kommunikationer
- Kultursatsningar
- Marknadsföring av produkter och besöksmål
- Utbildning av hur man tar hand om turister, presenterar och paketerar sina produkter
- Allt som kan locka nya grupper till landsbygden
- Återuppliva gamla AMS-projekt, t ex Äventyrsparken, (Folkets Park)
- Industrihistoria, Museum, Dokumentation, Skogsrövning
- Carrfour, volontärplatser (Elisabeth Orre)
- Besöksnäring, småskalig förädling, kommunikation/infrastruktur, småföretagarutveckling
- Företagshotell, (små lokaler) ungdoms”praktik”, adj?, Utbildning, ”sommargården”, minigolfen, en ungdomsaktivitet, föreningspool.
- Turismutveckling, utveckling av grön omsorg/grön rehabilitering och samverkan och infospredning om dessa.
- Leaderstrategin - ungdomar, kulturell utveckling, besöksnäring, pensionärerna – vad gör vi med dom? Övergripande mål; ungdomligt perspektiv, infrastruktur, bra kommunikationer.
- Vandrarhem, boende, landsbygdsturism
- 3.1.3 och 3.2.2 i SJV:s landsbygdsprogram
- Affärsutveckling av mikroföretag
- Samordna/främja turistnäringen i LEADER-området
- Förnyelse och utveckling av byarna
- ”Företagande, entreprenörskap, turism – småskalig
- Kultur, teater”
- Skapande av arbetstillfällen bör prioriteras högst, därefter förbättring av kommunikationer och det kulturella utbudet.
- Allt som kan utveckla småföretagande mellan företag, ”gnosjö andan”.
- Utveckla/utbilda ”Värdskapet”.
- Landskapsvård och städning i första hand efter fartsleder och sedan i övrigt.
- Utveckla /utbilda/ stödja turistprojekt eftersom turismen ”spiller” över till så många näringar.”
- Vandrande fisk i Ljunga.: Förstudie som kan beskriva problem och möjligheter. Negativa krafter måste identifieras och de positiva effekterna lyftas fram. En stor del av fisket kan vara utvecklande för turismen längs hela Ljungan. Lax är den art som ger mest publicitet men andra arter kräver fria vandringsleder t ex ål.
 - Effektivisera elsystemen. Förstudie på hur kan man inom ett område förbruka den energi som produceras inom området. Utgångspunkten är att minska överförings förluster i näten och skapa förutsättning för en minskad energikostnad Lågenergikostnad är en viktig faktor för industri och hantverk.
 - Marknadsföring. Hur marknadsför man små lokala företag, tjänster och produkter i Europa.
 - Utbildningsinsatser till alla företagare – verksamhetsutövare.

- Samordna samtliga ideella föreningar och privat verksamhet inom besöksnäringen inom Mittland 2.
- Arbeta fram strategi för redan utvecklade besöksmål i form av gemensam marknadsföring. Mot bussbolag, PRO och fackklubbar mm. Utbilda guider för området, som kan möta upp och ta emot bussgrupper i från det väderstreck de kommer in i området. Bevaka att föreningarna och företag har likvärdig internet uppkoppling. Skog och fiskeguiden ska kunna ta emot på samtliga orter för att ta hand om och serva grupper. Gädda har vi mycket av i Holmsjön”
- Tonåringar – lärlingsplatser hos företag – sommarjobb, lärningsplatser hos föreningar, fritidsaktiviteter på sommaren, förenings engagemang, entreprenörskap, hantverk – främja tonåringars intressen, motor, kultur mm. Generationsöverskridande verksamhet, typ läsa tidningar för åldringar.
- Rehabilitering: Djur – hantverk, natur, trädgårdsodling – kultur, skrivarkurser, teater mm, handikappade – turism
- Handikappturism, finns behov i Europa, t ex få skjuta eller vara på älgpass, fiska vid Ljungan, upplevelse möjligheter för handikappade.
- Turism viktigt, upplevelse, natur, uppmärksamma dom som producerar
- Se egna kommunens resurser.
- Guidning viktigt
- Paketera
- Hästsemester –Rid leder för hästar inom hela Mittland – lediga hästar på sommaren kan användas för att hyra till semesterfolk, till nästa gård, bo på landet, hästgårdar, bro över Ljungan vid Ringtjärn.
- Berättande, tradition vidare.
- Pilgrimsvandringarnas betydelse, turism
- Båttrafiken i Ljungan, fyra sluss till havet ...
- Fartledsakarta, var man kan åka... gammal timmer kvar i botten.
- Kulturinsatser, t ex lokalhistorisk forskning
- Utveckling av kulturturism
- Arrangera forskarläger med deltagande från utflyttare
- Konvertering av ljudinspelningar
- Forskarstuga i Fränsta
- Flera förutsättningar för samarbete skola-företag – entreprenörskap
- Om man satsar mera pengar på en bra skola och barnomsorg så tror jag att vi kan locka mer utbildat kompetens till vår kommun – flera kommunmedborgare
- Turism
- Kulturarrangemang
- Språk – utbyten mellan olika länder – skolor – företag
- Utveckla möjligheter för ungdomar att ta del av kulturaktiviteter dvs. resurser till ledare. Lokaler, samarbete med övriga regioner gällande ungdomskultur.
- Möjligheter för lokala konstnärer och hantverkare att samarbeta, utvecklas och i större mån leva på sitt arbete. Kan vara möjligheter att delta på mässor, marknadsföring ut i landet, nätverksbyggande.
- Samarbete mellan lokala konstnärer, hantverkare och näringslivet samt kommunen i form av offentlig utsmyckning, framtagning av produkter som representerar regionerna mm. Exempel stenstadsprojektet i Sundsvall där konstnärer och hantverkare tog fram produkter med inspiration av stenstaden.
- Koppla kulturen i regionen starkare till turismen genom nätverk, marknadsföring och andra samarbetsformer.
- Utveckla Bräcke kommun, bromsa och vända utflyttningen, skapa mer jobb

- utveckla småföretagandet
- utveckla ”skogslandet” som ett varumärke och besöksområde, orörd och obebyggd natur.
- Jakt och fiske attraktivt
- Snygga upp samhällena och för det attraktivt att bo här.
- Kultur. Turism. Öppna landskap. Framtidstro. Ungdomar. Samverkan. Satsa på att behålla få hit kvinnor i fertil ålder.
- Verksamheter som behåller ungdomar. Företag och andra arbetsplatser som ungdomar kan arbeta i.
- Förädling av råvaror: fisk, trä, rent vatten.
- Ej massturism.
- Tystnaden. Mörkret.
- Lättare stycka tomter, ordna boende.
- Hejda den negativa befolkningsutvecklingen
- Utboägandet
- Flexibel yrkesutbildning (lärlingssystem) på orten
- Bättre kvalitet på grundskolan!
- Paraply projekt, i vilket kan ingå t ex marknadsföring av området, turistsatsningar, kvalitet. Kvalitativa och bra projekt.
- Paraplyorg. tillsättes, denna organisation ska tänka stort för att kunna samordna ett projekt som täcker hela området. Detta projekt skall kunna leva och utvecklas under många år. Turism i olika former.
- Insatser som på långt sikt kan skapa arbetstillfällen. Infrastrukturen.
- Naturvårdsområde kontra turism
- Hampa - bioenergi
- långsiktigt hållbar ideologi
- Turismen, men också lokal service så att folk vill bo kvar året om.
- Byggnadsvårdare (kanske kommunanställd?) – löpande underhåll av kulturellt intressanta byggnader – sprider kännande och känsla för vårt kulturarv.
- Restaurera timmerbyggnader (lador, härbren och övriga kulturbyggnader).
- Röjningspool (mindre buss utrustad för skogs – slyröjning), skogsvårdsutbildningar.
- Hemsidor – alla kommuners attraktioner . uppdatering genom fortsatt ”kursverksamhet”.
- Tursitinformativstavlor i varje by och vid huvudvägar, by-skyltar, platskyltar, vägvisningspilar mm
- Utbildning, kvalitetssäkring av anläggningar och aktiviteter, temainriktad guideutbildning, rollspelsguidning, lokal historia, stenåldern, natur/botanik, spårning, fiske, jakt.
- Omsorgsmuseet på Bodaborg!

Fråga 3

Vad skall vi heta

- Mittland är förmodligen ett befäst namn. Något tillägg är lämpligt – men vad?
- Inte Mittland – nåt nytt!
- Mittland är ett bra namn
- Mittland
- Mittland 2

- Njaaee... lite fantasilöst, men jag har inget bättre förslag just nu.
- Mittland 2
- Mittland 2
- Jag föreslår Dittland
- LAG Mittland
- Mittland
- Mittland är ett mycket bra namn
- Namnet duger
- Bra namn
- Namnet är OK, men vad är Sambygden?
- Framtid Mittland
- Mittland är bra men för okänt.
- inga synpunkter.
- Mittland eller Mittland 2 duger bra.
- Mittland – internationellt gångbart namn.
- Mittland duger bra
- Mittland är OK!
- Mittens rike
- Mittland är ett bra namn. Dubbelbottnat!

Sammanfattningar:

Sammanfattning av diskussionen

Det diskuterades mycket om hur viktigt det var att hitta en identitet för området! Att detta är den springande punkten.

Servicefrågan kom även den upp till diskussion samt infrastruktur.

Sammanfattning av diskussionen

Diskussioner kring vandringslederna koppling till pilgrimsvandringarna i Europa.

Det diskuterades hur formerna för nomineringen och medlemskapet var och hur viktigt det är att sprida ut denna information till alla de andra som inte kom till informationsmötet. Så att alla som vill vara med och påverka ges den möjligheten.

Det kom också en fråga vilket område som Kälarna skulle tillhöra, var det Mittland eller Tresam? – mötet bestämde att tillhöra området Mittland. Skäl till detta var bland annat att man såg fördelar med att det pågående Leaderliknande projektet Mittland och den erfarenhet som fanns där och att det idag finns en förening och stadgar, stadgar som skall ses över. Detta tillsammans med det stora nätverk som Ålsta tillhör idag sågs som styrkor i detta område.

Dokumentation av Opera med LAG/framtidsgruppen 20071025

På vilka områden skulle landsbygden i Mittland gynnas av ett bättre samarbete mellan myndigheter, företag och ideella organisationer? Vilka områden är viktigast att satsa Leaderresurserna på för ett framgångsrikt Mittland?				
Entreprenörskap	Turism	Inflyttning	Infrastruktur	Ungdomar
Utveckling av nya och befintliga företag genom kompetensutveckling och samarbete mellan sektorer xx	Attraktivt boende och turistvänlig miljö xx	Inflyttning för vår överlevnad xx	Infrastruktur en förutsättning för utveckling av området xx	Stimulans till ungdoms-satsningar xx
Nya näringar och icke traditionella näringar behöver utvecklas x	Profilering och skapandet av en identitet xx	Inflyttning för positiv befolknings-utveckling x	Infrastruktur Berör alla – därför... x	
Det småskaliga näringslivet (mera "Gnosjöanda") x	Alla tre sektorerna är aktörer på samma arena. Bör samverka i form av LAG x			
"Kultur i byn" Gott arrangörskap för olika grupper i föreningslokaler x	Kultur – alla tre sektorerna kan vara aktörer i samma projekt x			

© innotiimi

Ytterligare förslag (ej prioriterade)

- Samhällsservice en förutsättning för ett bra liv på landsbygden
- Nätverksbyggande mellan olika sektorer
- Ömsesidig och öppen information med resurssamordning
- Tänja på regelverket gällande t ex handel (lanthandels överlevnad)
- Turism som ger fler arbetstillfällen
- Genom samarbete får vi ökat miljömedvetande
- Klusterskapande inom t ex turism och upplevelser då man genom samarbete ökar kompetens och kunskap över regionens behov och möjligheter
- Utveckla demokratin och göra ungdomar delaktiga genom att ta reda på deras behov och möjligheter
- Bort med Jantelag och avundsjuka – gemensamma mål – samarbete mot det gemensamma målet
- Motverka utflyttning
- Arbetstillfällen – samverkan ger styrka och jobb
- Kommunikationer – samverkan mellan organisationer, företag och myndigheter för bredband och gemensamt pendelkort
- Spetskompetens – samverkan mellan företag, myndigheter, föreningar för att underlätta rekrytering. Välkomnande, trivsel, dela mellan företag?
- Vårdskap – identitet: Taxichaufförer, bensinstationer, hembygdsgräddor i gemensam utbildning.

© innotiimi

FÖRENINGEN MITTLANDS STADGAR

1. Föreningens namn

Föreningens namn är MITTLAND IDEELL FÖRENING

2. Föreningens ändamål

Mittland Ideell Förening skall aktivt arbeta för utveckling av landsbygden i det geografiska område i Bräcke, Sundsvalls och Ånge kommuner inom vilket Leader Mittland skall bedrivas. Föreningens arbete skall bedrivas med Leadertankens fundament som grund vilket innebär underifrånperspektiv och samverkan i ett jämbördigt partnerskap mellan den ideella, den offentliga och den privata sektorn i området.

Föreningens styrelse skall utgöra LAG-grupp (Local Action Group) i Leader MITTLAND.

3. Styrelse

Styrelsen skall ha sitt säte i Ånge kommun.

Föreningens styrelse skall bestå av lägst nio ledamöter, varav den ideella, den offentliga och den privata sektorn skall ha inbördes lika många representanter med en tredjedel vardera från Bräcke, Sundsvalls och Ånge kommuners geografiska områden.

Därutöver utses en person till ordförande.

Styrelsen skall ha lägst nio suppleanter med representativ fördelning på samma sätt som de ordinarie ledamöterna. De ordinarie styrelseledamöterna väljs för en tid av två år på så vis att hälften av styrelseledamöterna avgår växelvis vart annat år. Ordförande och styrelsesuppleanter väljs för en tid av ett år.

Första gången vid ändring av stadgarna kan annan av årsmötet/extra årsmötet beslutad mandattid förekomma.

4. Revision

Föreningens förvaltning och räkenskaper skall granskas av två ordinarie revisorer. Som ersättare skall föreningen ha två revisorssuppleanter. Revisorer jämte suppleanter väljs för en tid av ett år.

5. Medlemmar

Enskild person, företag eller organisation som bor eller är verksam inom föreningens och projektets geografiska område, och accepterar och respekterar föreningens ändamål och stadgar samt årsmötets beslut när det gäller medlemsavgift, har rätt att söka och erhålla medlemskap. Medlemskap beviljas av föreningens styrelse. Medlem som bryter mot föreningens stadgar eller motarbetar dess syften kan uteslutas genom beslut av styrelsen.

6. Räkenskapsår

Föreningens räkenskapsår skall vara kalenderår.

7. Årsmöte

Föreningens ordinarie årsmöte skall hållas senast före mars månads utgång. Kallelse till årsmötet skall ske senast tre veckor före årsmötet genom brev till medlemmarna, alternativt e-post med mottagningsbevis.

Extra årsmöte/medlemsmöte sker då styrelsen anser detta erforderligt genom kallelse på liknande sätt senast två veckor före mötet. Styrelsen skall även kalla till extra årsmöte/medlemsmöte om minst en 1/3 del av medlemmarna begär det.

På ordinarie årsmöte skall följande ärende förekomma.

- a) godkännande av kallelse till årsmötet
- b) fastställande av röstlängd
- c) val av mötesfunktionärer

- d) styrelsens verksamhetsberättelse
- e) revisorernas berättelse
- f) fråga om ansvarsfrihet för styrelsen
- g) fastställande av årsavgift
- h) val av ordförande i styrelsen
- i) val av övriga styrelseledamöter jämte suppleanter
- j) val av två revisorer jämte två revisorssuppleanter
- k) val av valberedning
- l) förslag från styrelse eller medlemmar. Förslag från medlemmar skall ha inkommit till styrelsen senast en vecka före årsmötet.

8. Rösträtt

Vid årsmötet, extra årsmöte och medlemsmöte har varje medlem en röst. Rösträtten är personlig.

9. Beslut , omröstning och beslutsmässighet

Beslut fattas med bifallsrop (acklamation) eller om så begärs, efter omröstning (votering). Omröstning sker öppet, utom vid val där slutna omröstning ska äga rum om någon begär det. Beslut fattas med enkel majoritet. Vid lika röstetal gäller den mening som ordföranden biträder, vid val sker dock avgörandet genom lottning.

Ledamot av styrelsen får inte delta i beslut om ansvarsfrihet för förvaltningsåtgärd för vilken denne är ansvarig. Inte heller vid val av revisor.

Mötet är beslutsmässigt med det antal röstberättigade medlemmar som är närvarande vid mötet. Vid LAG-gruppens beslut om Leaderprojekt skall konsensusbeslut eftersträvas. Kan detta ej uppnås skall beslutet stödjas av lägst tre fjärdedelar av de röstande i partnerskapet för att vinna bifall.

10. Ändring av stadgar

För ändring av dessa stadgar fordras beslut på årsmötet. Beslut om ändring av stadgarna är giltigt om det biträtts av samtliga närvarande. Om så icke sker erfordras att förslaget behandlas på ytterligare ett årsmöte eller medlemsmöte och skall då biträdas av minst 2/3 delar av de röstande. För ändring av dessa stadgar fordras beslut på årsmötet. Beslut om ändring av stadgarna är.

11. Upplösning

För upplösning av föreningen fordras beslut på två årsmöten/medlemsmöten, varav det ena skall vara ordinarie årsmöte. Om föreningen upplöses skall föreningens tillgångar överlämnas till lämplig organisation som arbetar med landsbygdsutveckling i Mittlandsområdet. Vid likvidation av föreningen i anslutning till avslutning av Leader Mittland gäller regler för strukturfonder, villkor från offentliga finansiärer samt ingånget avtal med Länsstyrelsen om hantering av Leadermedel.

Dessa stadgar har antagits på konstituerande årsmöte 2004-11-04 och därefter reviderats vid extra årsmöten 2005-09-27 och 2007-12-06.

Mittland LAG 2007-2008

Ordförande

Nils G Johansson, Fränsta. Grundare av Det Nya Navet utvecklingscentrum i Ålsta, lång erfarenhet av projektarbete.

Ideella sektorn

Stig Svedlind, Matfors. Engagerad i föreningslivet i Matfors.

Jan-Erik Eriksson, Munkbysjön. ”Mr Mitt i Sverige”. Föreningsmänniska och entreprenör vid Sveriges geografiska mittpunkt Flataklocken.

Mats Hamberg, Sundsvall. Representant för Västernorrlands Idrottsförbund.

Kärstin Leander, Ånge. Amatörteaterledare och företagare.

Sanny Holm, Hällesjö. Föreningsaktiv och företagare.

Barbro Nordberg. Aktiv i föreningslivet i Bräcke.

Privata sektorn

Berit Wästfelt, Liden. Ägare till Liden Hotell. Aktiv i företagarnätverket Lidenakademin.

Gunilla Lagergren, Ljungaverk. Tidigare företagare, bl a på Hussborgs herrgård.

Lars-Olof Ulin, Indal. Företagare.

Birgitta Ytterström, Munkbysjön. ICA-handlare

Gunnel Forslin Jönsson, Dövikén. Lantbrukare, ledamot LRF:s styrelse.

Margita Gustavsson, Rissna. F d lanthandlare, driver cateringfirma. Ordf Rissnaortens hembygdsförening.

Offentliga sektorn

Anja Haara, Sundsvall. Kommuntjänsteman.

Stefan Wallsten, chef för utvecklingsenheten Ånge kommun.

Eva Groth, Sundsvalls kommuns utvecklingsavdelning, landsbygdsfrågor.

Tage Pålsson, Ånge. Politisk förtroendeman (c).

Erik Magnusson, Bräcke. Kommunstyrelsens ordförande (s), f d företagare.

Jan Danielsson, Kälarne. Kommunstyrelseledamot (c), företagare.

Dessa 18 personer utgör den LAG-grupp som valdes vid extra årsstämman 7 december 2007. De 12 tidigare valda ledamöterna från ”Mittland 1” kompletterades då med sex nya ledamöter från Bräcke kommun.

Vid ordinarie årsstämma den 27 mars 2008 väljs en ny LAG-grupp, som kommer att sättas samman i enlighet med stadgarna och de regler som gäller för en LAG-grupp inom Leader. Det är sannolikt att årsmötet medför en del förändringar i ovanstående lista.